



Estudi de mobilitat
urbana sostenible

BRÀFIM

Agost 2023

1. Objectius de l'estudi

PUNTS FORTS I FEBLES PER AL DESENVOLUPAMENT D'UNA ESTRATÈGIA A FAVOR DE LA MOBILITAT SOSTENBLE

2. Anàlisi socioeconòmic

3. Mobilitat activa

4. Transport públic

5. Vehicle privat

PROPOSTES D'ACTUACIÓ

6. Línies d'actuació

7. Propostes

1. OBJECTIUS DE L'ESTUDI

Els objectius inicials d'aquest estudi són:

- Determinar les estratègies de mobilitat urbana cercant un nou model de mobilitat ambiental i socialment eficient.
- Adequar la via pública per tal que permeti una convivència accessible i segura entre els diferents modes de transport.
- Augmentar la integració social i l'accessibilitat més universal
- Incrementar la qualitat de vida de la ciutadania
- Millorar les condicions de salut de la ciutadania

**I. PUNTS FORTS I FEBLES PER AL
DESENVOLUPAMENT D'UNA ESTRATÈGIA A
FAVOR DE LA MOBILITAT SOSTENBLE**

2. ASPECTES TERRITORIALS I SÒCIO ECONÒMICS

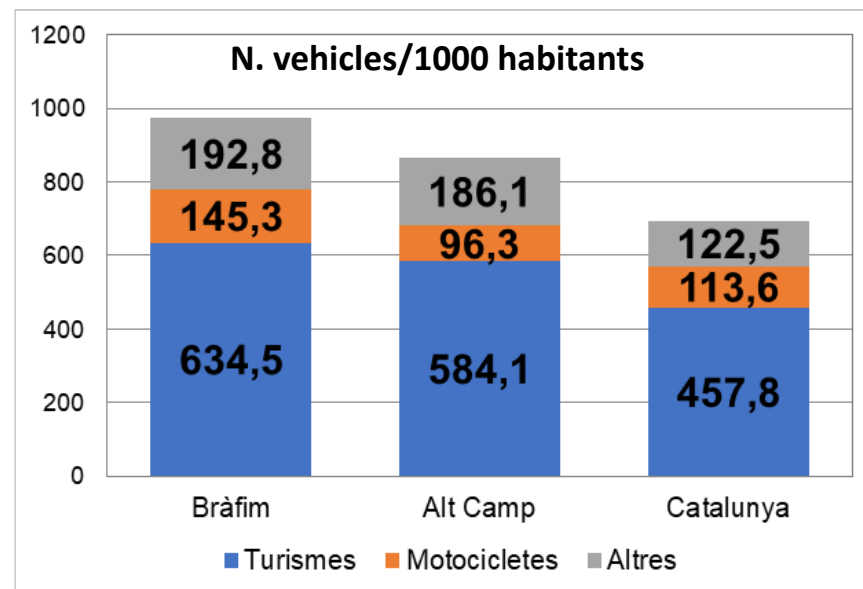
PUNTS FORTS

- El municipi té una configuració compacta. Les distàncies són curtes. La major part d'habitatges i centres d'atracció de demanda es troben en un radi molt proper.
- La existència d'una xarxa de camins rurals que discorre pel municipi, dota a Bràfim de molta potencialitat per desenvolupar actuacions a favor de la mobilitat activa (vianants i bicicleta).



PUNTS FEBLES

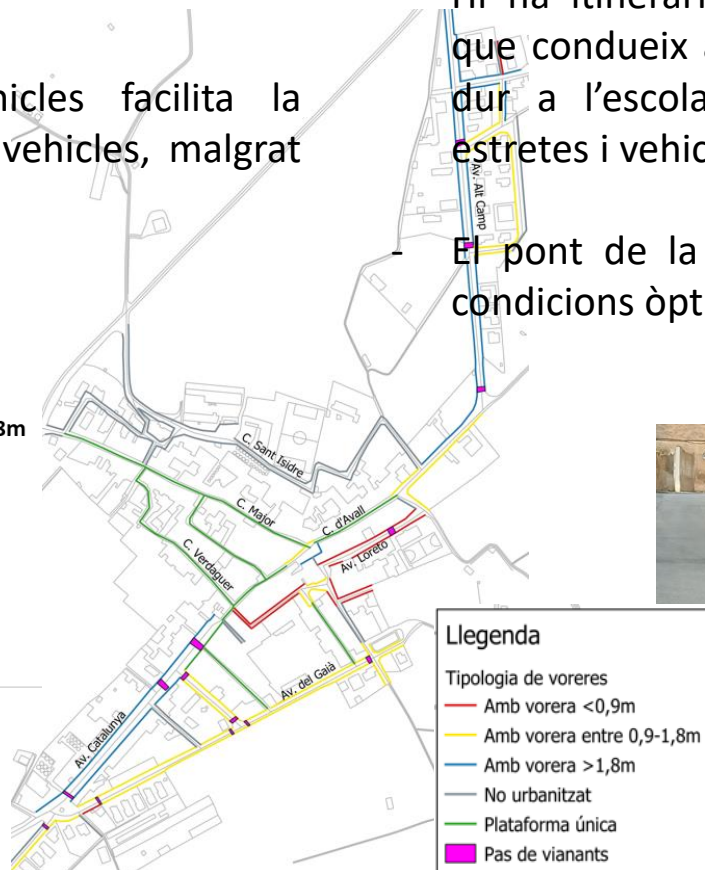
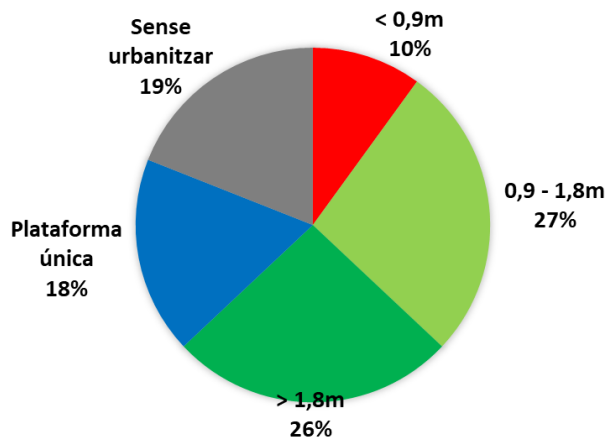
- La motorització dels turismes és de 635 Turismes /1.000 habitants, tractant-se dels valors més alts de Catalunya, generant molta dependència del vehicle privat per desplaçar-se especialment cap a destinacions exteriors.



3. MOBILITAT ACTIVA

PUNTS FORTS

- El 71% dels carrers són accessibles (plataforma única i amb amplades de voreres superiors a 0,9m d'amplada útil).
- La proximitat del nucli urbà amb els camins rurals d'abast comarcal confereixen al nucli de moltes possibilitats com a punt d'inici o final de rutes a peu i en bicicleta.
- La baixa circulació de vehicles facilita la convivència entre bicicletes i vehicles, malgrat no existir cap oferta adaptada



PUNTS FEBLES

- Es redueix la seguretat dels desplaçaments a peu en carrers amb plataforma única de doble sentit si hi ha molts vianants caminant.
- Manquen passos de vianants en algunes cruïlles i la meitat dels existents no es troben adaptats.
- Hi ha itineraris de vianants deficientes com el que condueix a les piscines municipals i el que dur a l'escola per l'Av. Loreto amb voreres estretes i vehicles estacionats a sobre.
- El pont de la plaça de la vila no reuneix les condicions òptimes de seguretat

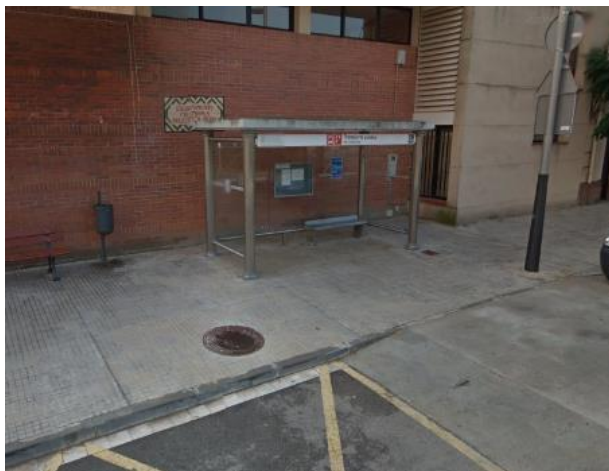


Av. Loreto

4. TRANSPORT PÚBLIC

PUNTS FORTS

- El municipi disposa de connexió amb Valls i Tarragona, dos dels principals pols d'atracció de viatges relacionats amb la mobilitat obligada
- La marquesina permet disposar d'un punt d'espera adaptat i còmode per als usuaris de l'autobús. El seu itinerari d'accés a peu també és bo
- La situació de la parada és la correcte en relació a cobrir les necessitats de la població (80% dels residents a menys de 500m.)



PUNTS FEBLES

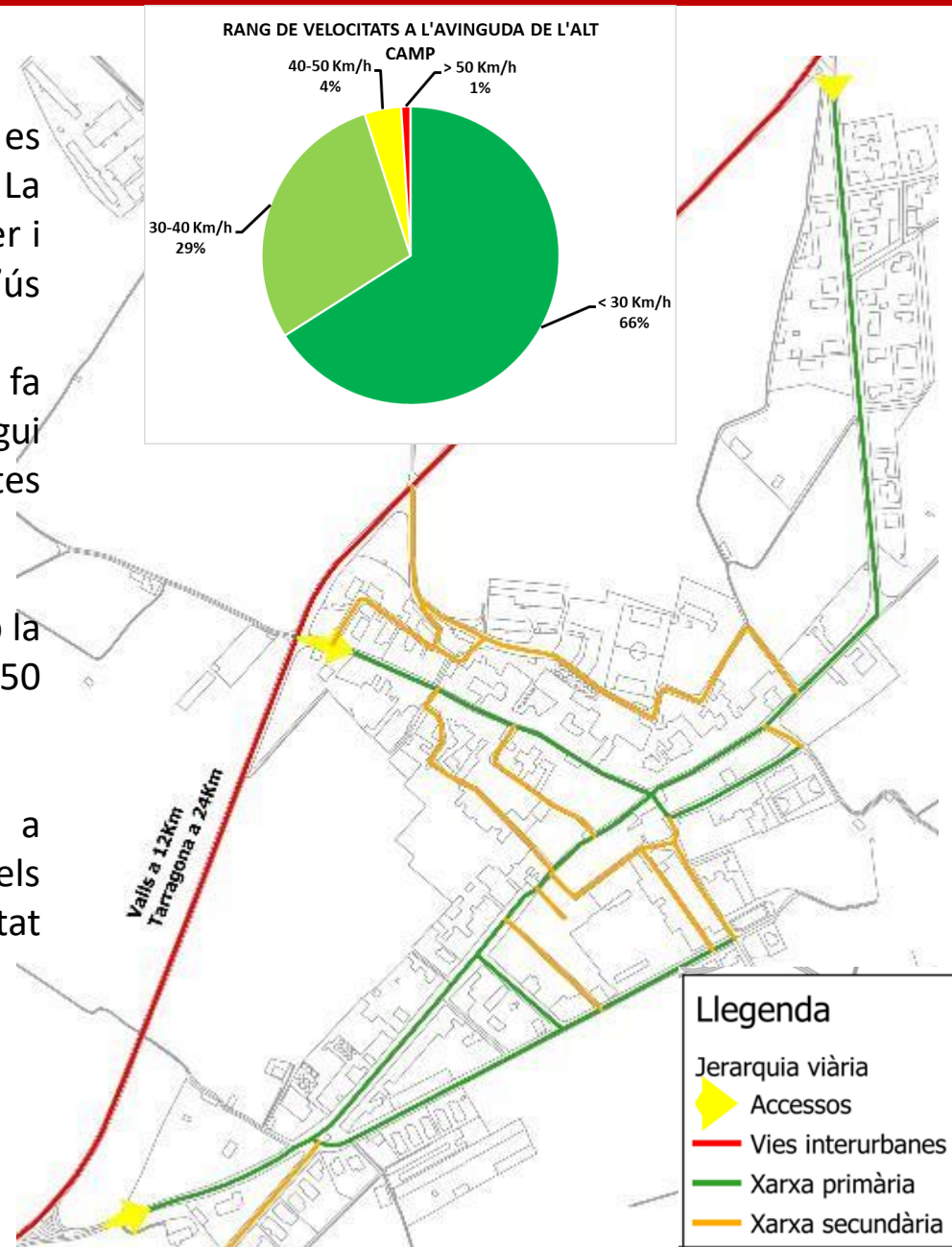
- Els dissabtes no hi ha connexió a Valls.
- Els horaris direcció Valls en dia feiner no serveixen per arribar a la feina i/o estudis (surts a les 9:15 de Bràfim).

Línia	N. Expedicions/dia		Horari	
	DII-Dv	Dissabtes	DII-Dv	Dissabtes
Vila-Rodona - Tarragona - Valls	8+8	2+2	7:30-22:25	7:30-14:10

5. VEHICLE PRIVAT

PUNTS FORTS

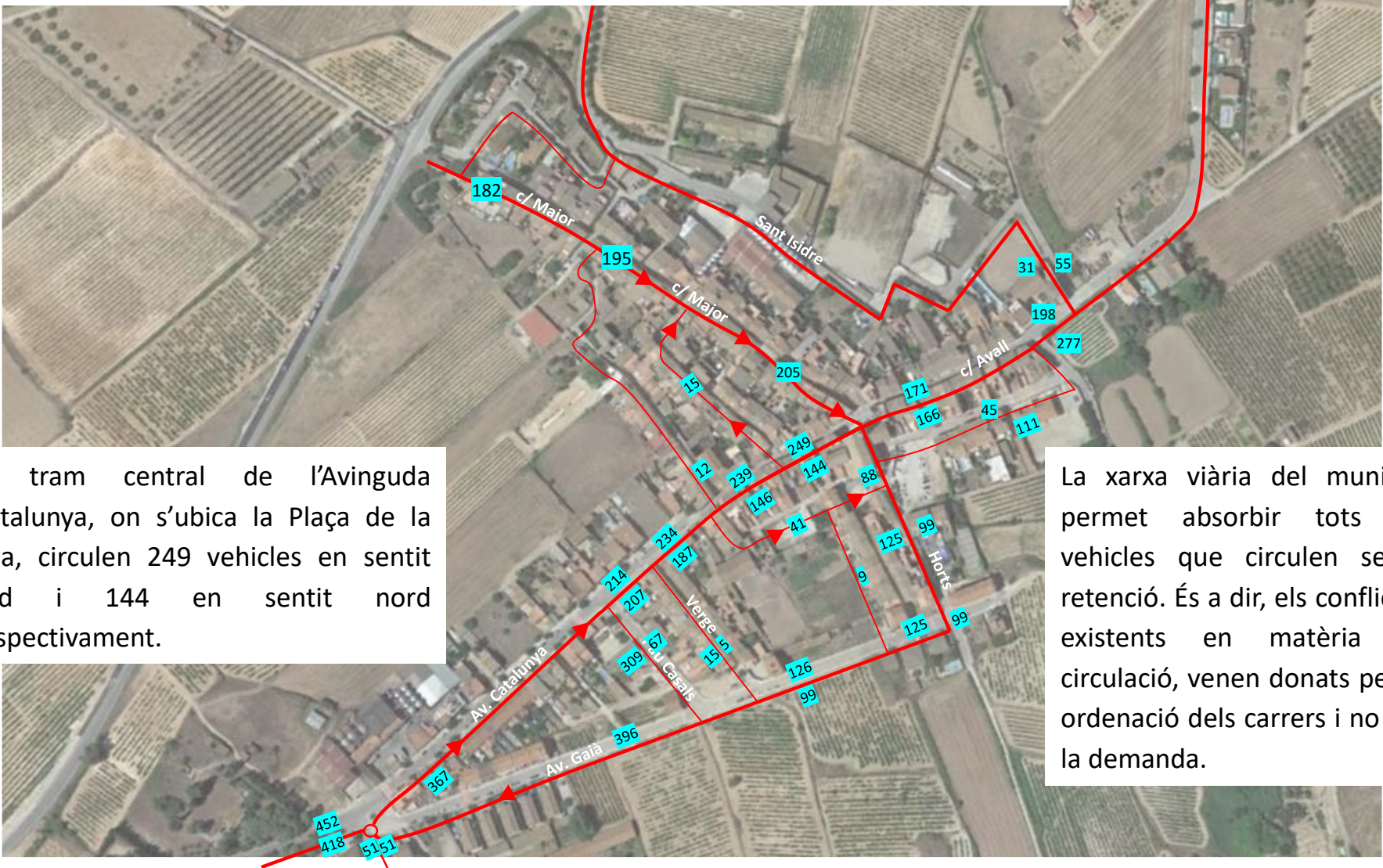
- El municipi disposa de tres accessos per on es redistribueixen els vehicles al seu interior. La jerarquia viària permet veure l'ús de cada carrer i ha de permetre dur a terme accions en funció l'ús
- La poca circulació de vehicles entre setmana fa que la convivència entre vianants i vehicles sigui l'adequada i no es produeixen conflictes rellevants (*veure plànol pàgina següent*)
- Baixa accidentalitat al municipi. A l'Av. Alt Camp la major part de vehicles circula a menys de 50 km/h
- Les dades de l'aforament mostren com a l'avinguda de l'Alt Camp la major part dels vehicles que circulen respecten la velocitat màxima establerta



Intensitats mitjanes de vehicles en circulació

200 IMD (en dia laborable)

En un dia feiner, entren 829 vehicles pels 3 accessos principals del municipi, la meitat dels quals ho fa per l'Av. Catalunya, seguit de l'accés per l'Av. Alt Camp (230) i el C. Major (182)



El tram central de l'Avinguda Catalunya, on s'ubica la Plaça de la Vila, circulen 249 vehicles en sentit sud i 144 en sentit nord respectivament.

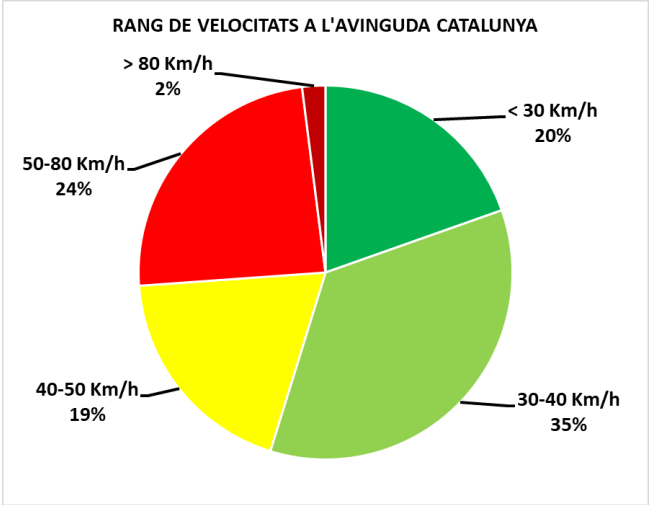
La xarxa viària del municipi permet absorbir tots els vehicles que circulen sense retenció. És a dir, els conflictes existents en matèria de circulació, venen donats per la ordenació dels carrers i no per la demanda.

PUNTS FEBLES

- L'amplada de la major part de carrers no fa compatible el doble sentit de circulació de vehicles i el pas segur de vianants.
- Manca de senyalització de velocitat màxima 30 km/hora als accessos al municipi
- L'Avinguda Catalunya té trams en doble sentit al mateix centre que no afavoreixen el seu ús per part dels vianants.
- La secció de l'Av. Loreto és molt deficient tant pels vianants com pels vehicles, sent necessari una reforma.
- El pont de la Plaça de la Vila només permet el pas d'un vehicle en una sola direcció o vianants. No poden coincidir.
- La rotonda de l'Av. Catalunya amb Av. Gaià està desviada de l'eix de la trajectòria i no fa la funció de redistribució del trànsit de forma segura, ni atura els vehicles.
- El carrer Sant Isidre disposa d'uns girs tancats, amb nul·la visibilitat i no disposa de miralls en cada un d'ells.

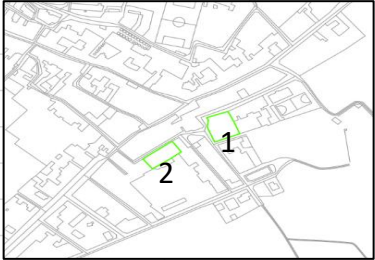
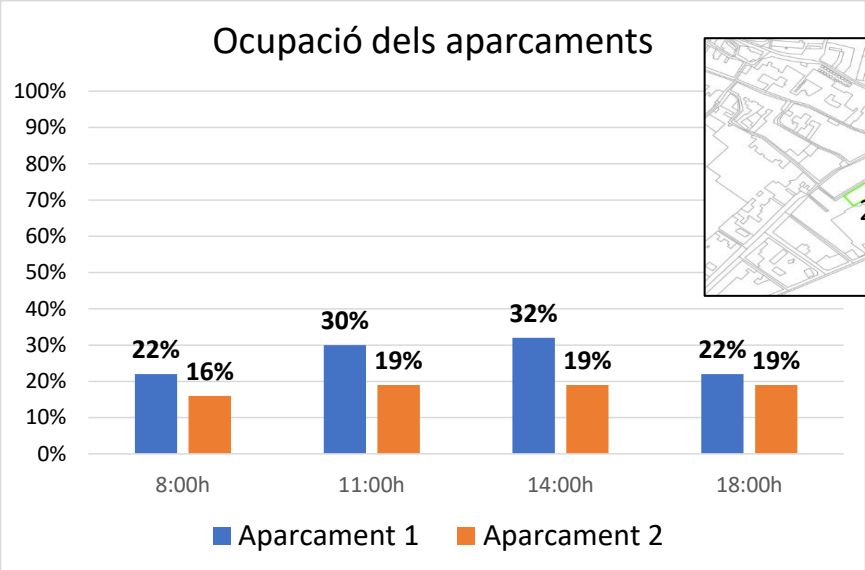


- A l'avinguda Catalunya, entre l'Av. Gaià i la carretera, el 26% dels vehicles circula a més de 50 km/h



PUNTS FEBLES

- S'han comptabilitzat 532 places d'aparcament (300 a la calçada i 232 fora repartides entre solars i guals). Hi ha 676 vehicles. Per tant, es pot concloure que l'oferta no pot absorbir el total de demanda residencial. Tanmateix, probablement una part de la demanda residencial no estigui ubicada al mateix nucli, per tant, el dèficit sigui inferior al detectat
- Es molt fàcil aparcar al municipi durant tot el dia. S'han detectat places lliures als solars d'aparcament en totes les franges horàries, mentre hi ha vehicles aparcats sobre la vorera a Av. Loreto



Llegenda

- Guals
- Places d'aparcament (nombre)
- No regulat
- Permis entre 1-15 del mes
- Càrrega i descàrrega
- Reservat
- PMR
- Terrenys d'aparcament habilitats (nombre)

PROPOSTES D'ACTUACIÓ

6. Línies d'actuació

- 1- Millorar la xarxa de vianants realitzant accions per tal que els vianants puguin desplaçar-se de forma més còmode i segura.
- 2- Millorar accessibilitat dels itineraris per a vianants.
- 3- Potenciar la circulació de bicicletes
- 4- Disposar d'un horari adequat de bus a les necessitats de treballadors i estudiants, particularment amb Valls. A més, augmentar les expedicions en dissabtes i disposar d'oferta en festius.
- 5- Nova jerarquia viària per millorar la capacitat i seguretat de la xarxa viària actual
- 6- Adaptar l'oferta d'aparcament a les necessitats de la demanda
- 7- Potenciar una mobilitat més neta i sostenible

7. Propostes d'actuació

P1. AMPLIAR ELS CARRERS DE PLATAFORMA ÚNICA

Els carrers proposats per la col·locació de plataforma única, tenen voreres estretes com és el cas del carrer Sant Miquel i Progrés. El carrer dels Horts disposa d'un tram amb vorera estreta i un altre no urbanitzat. Tots ells són de caire residencial.

La ubicació de cada un d'ells és la que segueix:

- 1- Carrer Sant Miquel
- 2- Carrer Progrés
- 3- Carrer dels Horts

Es col·locaria la mateixa tipologia de paviment, plataforma única, que ja existeix en carrers de l'entorn com l'Av. Catalunya, c. Doctor Puig, c. Major o c. Verdaguer.



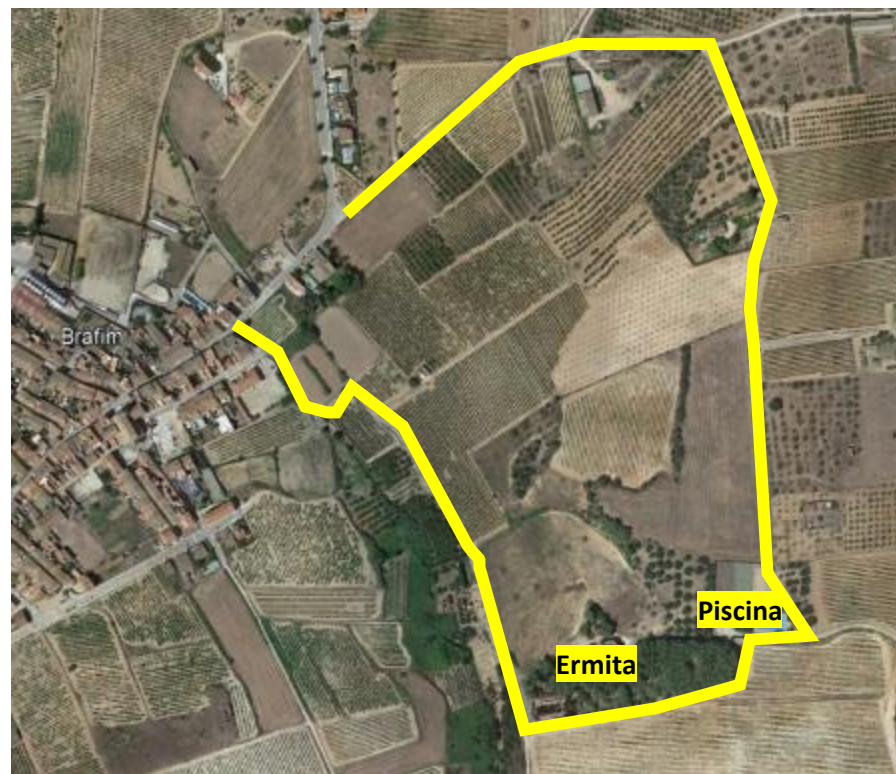
P2. CREACIÓ D'UN ITINERARI SEGREGAT AL CAMÍ DE L'ERMITA I PISCINA

Es proposa crear un itinerari circular segregat al camí que porta a l'ermita i la piscina (1,86Km).

La segregació es realitzaria amb elements tous integrats al paisatge i als trams de major perill pels vianants.

Aquesta proposta podria anar acompanyada de la conversió en sentit únic d'aquest itinerari.

L'itinerari proposat és el que es pot veure al plànol, passant per l'ermita de Loreto i la piscina municipal.



Rupit

P3. AMPLIACIÓ DELS PASSOS DE VIANANTS

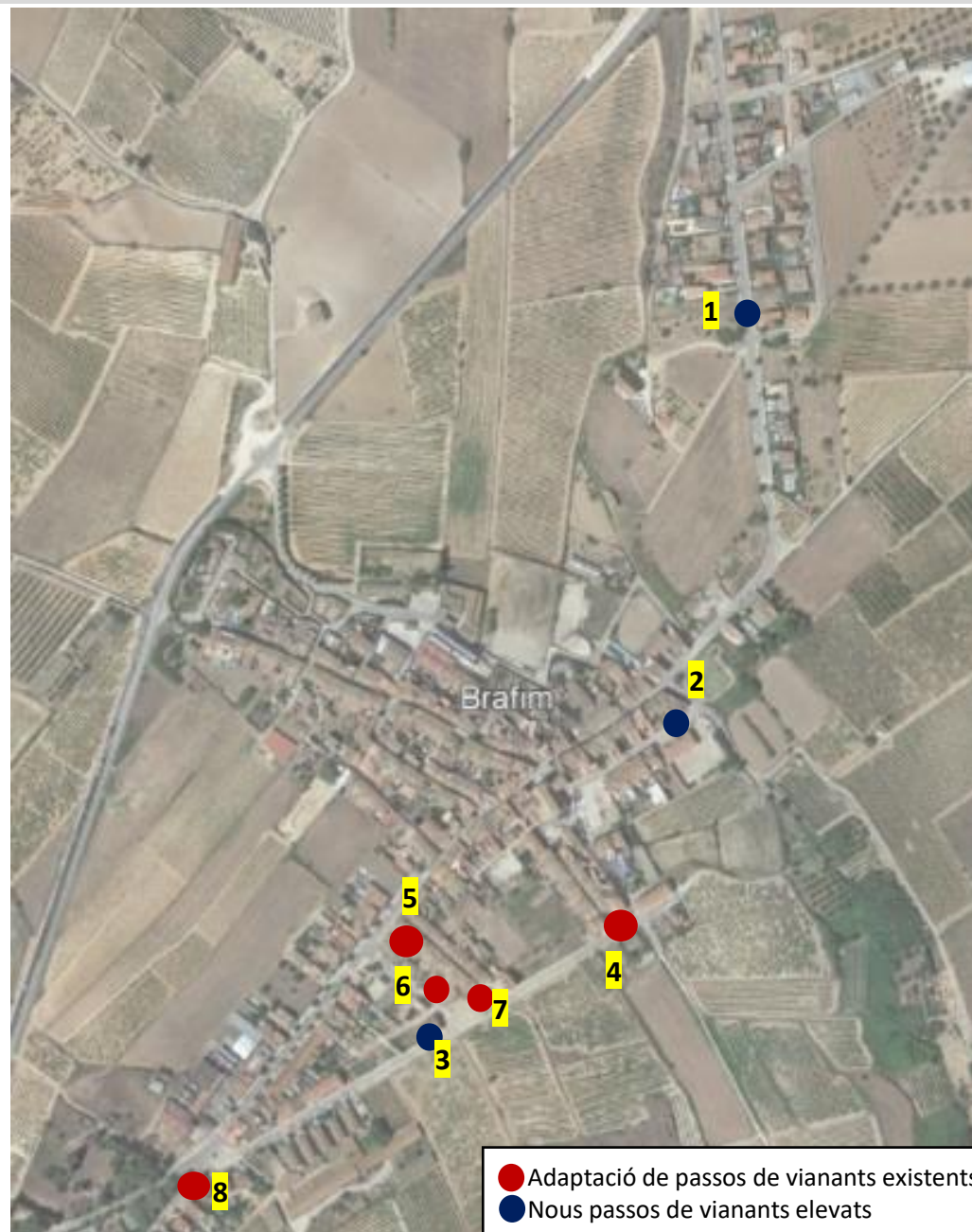
Es proposa ampliar el nombre de passos de vianants i fer accessibles els que actualment no ho són.

Es proposa passos de vianants elevats a:

- 1- Av. Alt Camp
- 2- Av. Loreto (pas ja existent)
- 3- Av. Del Gaià amb c. Pau Casals (pas ja existent)

Per altra banda, s'adaptaran els següents passos de vianants existents:

- 4- Av. Gaià
- 5- C. Pau Casals
- 6- C. Pau Casals
- 7- Av. Del Gaià
- 8- C. Vilabella



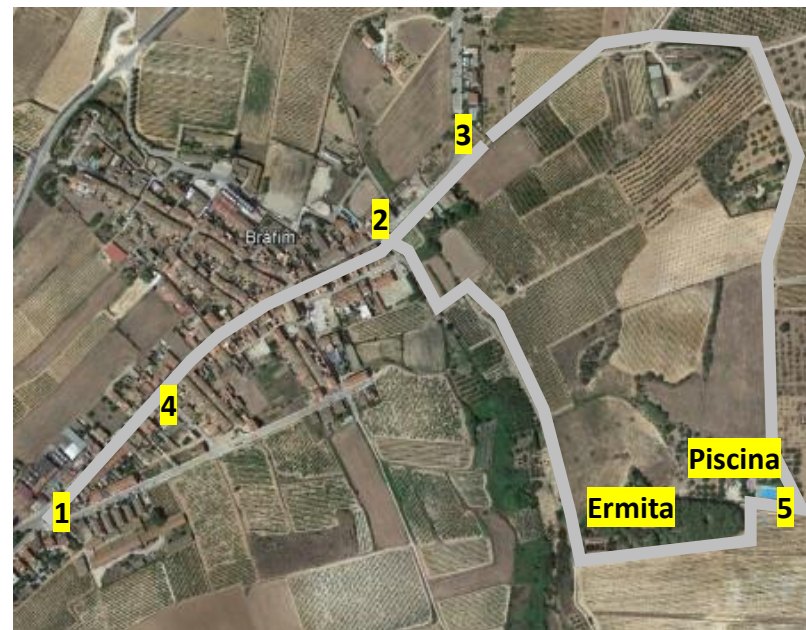
P4. POTENCIAR LA CIRCULACIÓ DE BICICLETES

Es proposa col·locar senyalització horitzontal del pas de bicicletes als següents punts:

- 1- Av. Catalunya
- 2- C. D'Avall
- 3- Av. Alt Camp

Instal·lació de dos aparcaments amb una capacitat de 5 bicicletes cada un als següent punts:

- 4- Av. Catalunya amb C. Pau Casals
- 5- Piscina municipal



- 1, 2 i 3: senyalització horitzontal
4 i 5: aparcament per a bicicletes

P5. ELEMENTS DE MILLORA DE LA SEGURETAT VIÀRIA

Es proposa la instal·lació de:

Coixins berlinesos:

-A l'av. Catalunya entre l'Av. Gaià i la carretera on s'han detectat excessos de velocitat. El coixí berlinès frena la velocitat dels turismes, però no la de vehicles pesats



Passos de vianants elevats a

-A l'av. Del Gaià amb c. Pau Casals. (punt 3)

-A l'av. Loreto. És un pas de vianants ja existent que, degut a que es troba davant de l'escola, és convenient que els vehicles circulin a una velocitat limitada. (punt 4)

-A l'av. Alt Camp. Hi haurà dos en aquesta via: un prop de l'entrada del municipi des de la carretera, i l'altre és el proposat al pla de re-ordenació d'aquesta via. (punts 5 i 6)

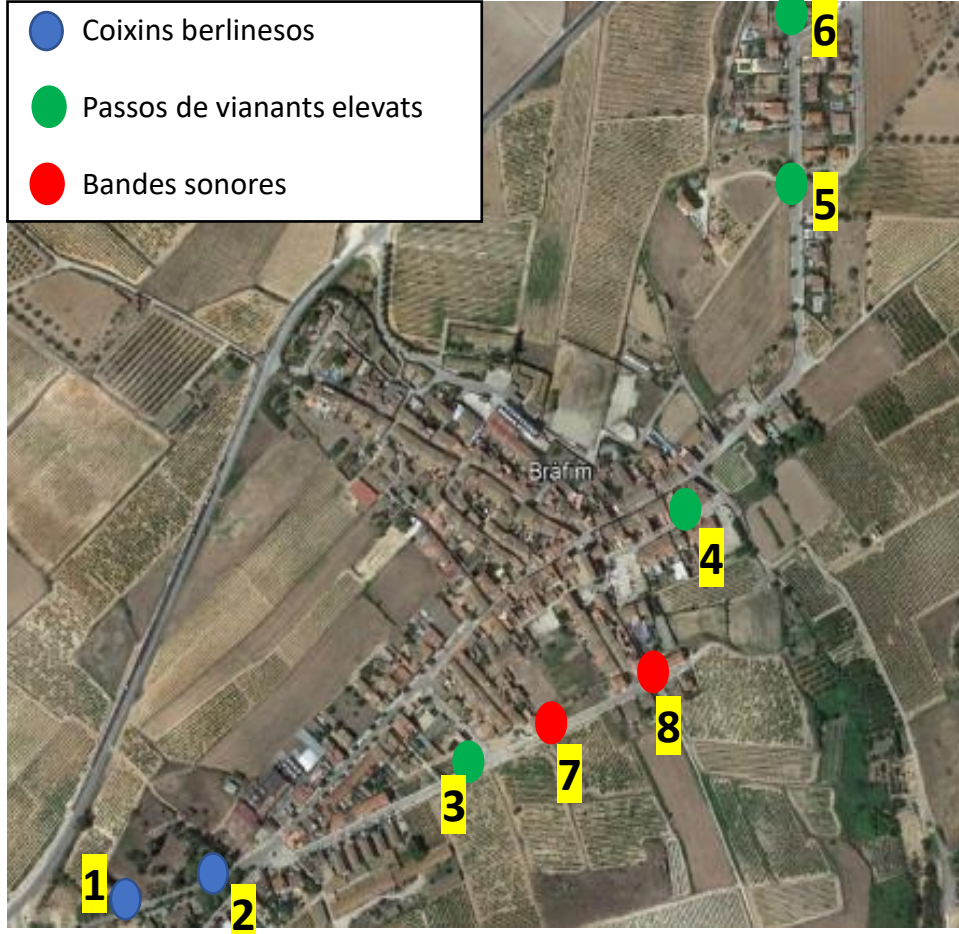


Bandes sonores

-A l'av. Del Gaià:

- Entre C. Dels Horts i C. Sant Jaume (punt 8)

-Entre carrer de la Verge i Pau Casals (punts 7)



Miralls reflectants

-Al c. Sant Isidre. Instal·lació de 5 miralls reflectants al llarg d'aquesta via, especialment als girs que tenen poca o nul·la visibilitat.



P6. NOVES EXPEDICIONS D'AUTOBUSOS

Es proposa instar a la Generalitat de Catalunya a crear noves expedicions tant direcció Valls com Tarragona.

Direcció Valls:

1- Nova expedició a primera hora del matí els dies feiners. Actualment no es disposa de cap expedició que sigui factible per anar a treballar o estudiar, pel que es proposa una expedició entre les 7 i 7:30 a Bràfim, arribant a Valls 25min més tard.

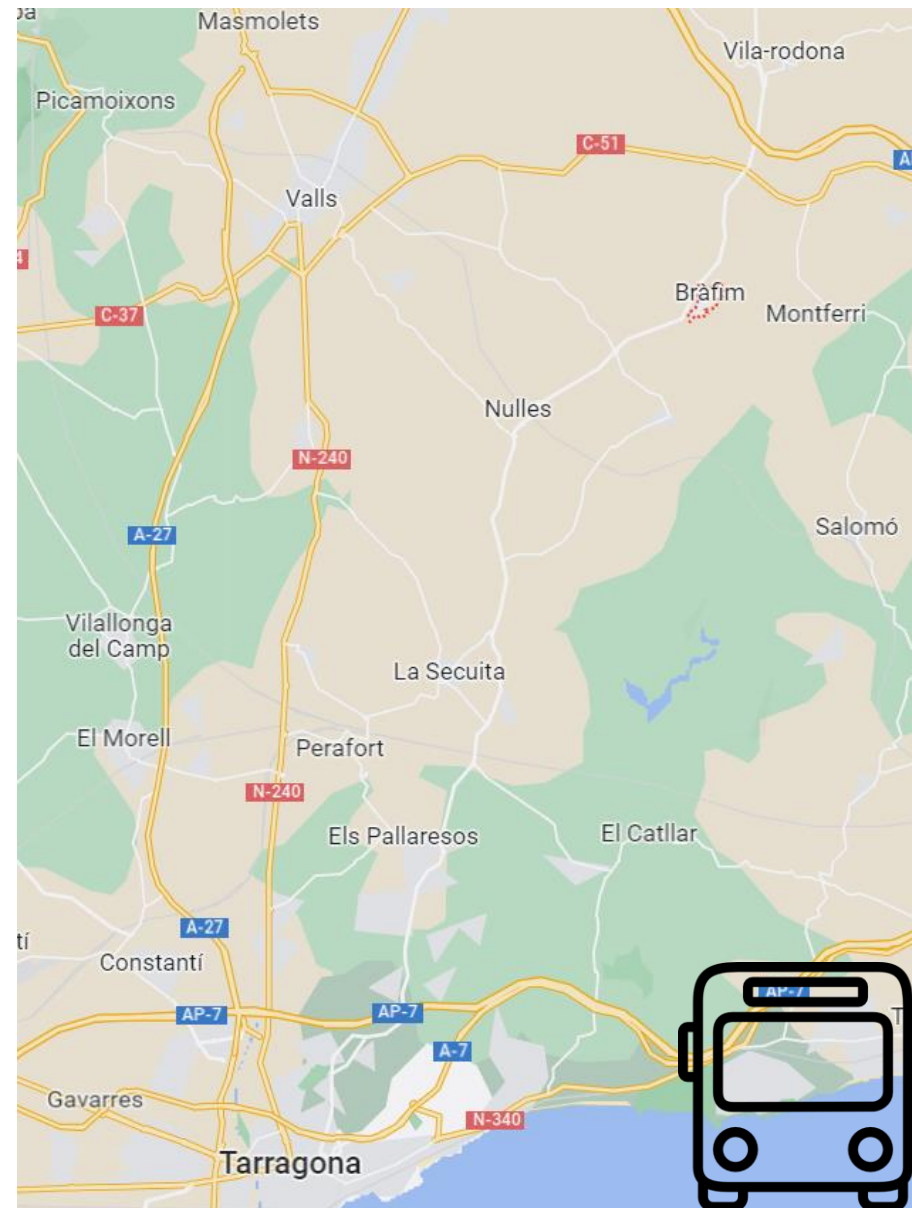
2- Actualment no es disposa de cap expedició els dissabtes, pel que es proposa 2 expedicions pel matí i 2 per la tarda.

3- Els festius no hi ha cap expedició, pel que es proposa 1 expedició pel matí i 1 per la tarda.

Direcció Tarragona:

4- Actualment hi ha 2 expedicions pels matins de dissabtes i cap per les tardes, pel que es proposa dotar de 2 expedicions per les tardes d'aquest dia.

5- Els festius no hi ha cap expedició, pel que es proposa 1 expedició pel matí i 1 per la tarda



P7. REORDENACIÓ VIÀRIA AV. LORETO

Es proposa una reordenació d'aquesta viària que inclouria:

- 1- Ampliació de vorera útil a 1,5m a banda i banda del carrer.
- 2- Sentit únic de circulació, en sentit nord del municipi, amb una amplada de 3m., relacionat amb la proposta de sentit únic del carrer d'Avall
- 3- Per tal d'impedir l'aparcament sobre vorera, nou cordó d'aparcament d'amplada de 2m

Aquests canvis, milloraran la seguretat dels infants i famílies que van a diari a l'escola. A més, al haver un aparcament dissuasiu a pocs metres, aquesta via no generarà cap problema en matèria d'aparcament.



P8. CREACIÓ DE SENTIT ÚNIC A L'AV. CATALUNYA I C. PAU CASALS

Es proposa convertir en sentit únic:

- Carrer D'Avall i Avinguda Catalunya (des de la Plaça de la Vila fins el carrer Pau Casals)
- Carrer Pau Casals

Al carrer d'Avall i Av. Catalunya:

- Només cal senyalitzar el sentit únic perquè disposa de plataforma única
- La direcció òptima seria sentit sud, ja que és el sentit més utilitzat i es relacionaria amb el sentit únic proposat a Loreto.
- No es preveu actuar inicialment sobre el Pont de la Plaça de la Vila per facilitar aquest canvi.

En cas del c. Pau Casals:

- Es proposa en sentit Av. Gaià per respectar itinerari bus.
- Els vehicles des de Av. Gaià disposen de diferents alternatives per accedir a Av. Catalunya
- La supressió d'un carril permet ampliar vorera



P9. CONDICIONAMENT DELS SOLARS D'APARCAMENT

Es proposa adequar els solars d'aparcament del centre per tal de fer-los més atractius als veïns i visitants i incrementar la seva ocupació, fet que ajudarà a implantar les propostes de l'estudi.

Les actuacions serien la col·locació d'asfalt i il·luminació, senyalització horitzontal i vertical.

La proposta està subjecte als acords que es puguin arribar amb els propietaris dels terrenys.



P10. PUNT DE RECÀRREGA DE VEHICLES ELÈCTRICS

Es proposa la instal·lació d'un punt de recàrrega semi-ràpida de vehicles elèctrics a una ubicació de ràpid accés en vehicle privat com podria ser l'avinguda Catalunya, ja sigui a la mateixa via o en un aparcament, però dependria de l'estudi previ que determini quina és la millor ubicació des del punt de vista més tècnic



Moltes gràcies